

GKN.6620.0030.2018

PROJEKT

modernizacji ewidencji gruntów i budynków dla jednostki ewidencyjnej WODZISŁAW Id 260209_2

I. Charakterystyka obiektu, na którym przeprowadzana będzie modernizacja.

1. Modernizacja ewidencji gruntów i budynków na zasadach określonych w niniejszym projekcie modernizacji EGiB obejmować będzie w jednostce ewidencyjnej: Id 260209_2 nazwa **Wodzisław**, obręby ewidencyjne:
 - a) Id 260209_2.0006, nazwa **Jeziorki**
 - b) Id 260209_2.0007, nazwa **Judasze**
 - c) Id 260209_2.0008, nazwa **Kaziny**
 - d) Id 260209_2.0017, nazwa **Łany**
 - e) Id 260209_2.0019, nazwa **Mierzawa**
 - f) Id 260209_2.0027, nazwa **Pokrzywnica**
 - g) Id 260209_2.0028, nazwa **Promyk**
 - h) Id 260209_2.0031, nazwa **Przyłęczek**
 - i) Id 260209_2.0032, nazwa **Przyłęk**
2. Podstawowe informacje charakteryzujące obręby ewidencyjne objęte modernizacją zawiera tabela nr 1.
3. Podstawowe informacje charakteryzujące sposób prowadzenia ewidencji dla obrębów ewidencyjnych objętych projektem modernizacji oraz sposób prowadzenia mapy zasadniczej zawierają tabele nr 2, 3 i 4.

Tabela nr 1 - Podstawowe informacje o obrębach ewidencyjnych objętych projektem modernizacji

Lp.	Obręb ewidencyjny		Informacje o obrębie ewidencyjnym						Powierzchnia użytków gruntowych w obrębie ewidencyjnym [ha]						Grunty zmeliorowane do ponownej klasyfikacji [ha]	Szacowana Ldz do aktualizacji w zakresie ¹⁾	
	Id	nazwa	Pobr [ha]	Ldz	LJR	Szacunkowa liczba budynków			użytki rolne:		tereny zurbanizowane i zabudowane		Wp oraz Ws	inne użytki gruntowe		użytków gruntowych	gleboznawczej klasyfikacji
						ogółem	ujawnionych w EGiB dane opisowe i geometryczne	ujawnionych w EGiB bez danych geometrycznych	ogółem	w tym Br	ogółem	w tym Tk					
1	2	3	4	5	6	7	8	9	10	11	12	13	14	15	16	17	18
1	260209_2.0006	Jeziorki	156	106	51	64	1	0	147	3	0	0	0	9	0	21	21
2	260209_2.0007	Judasze	205	189	93	73	2	0	199	3	1	0	0	5	0	38	38
3	260209_2.0008	Kaziny	286	256	93	153	1	0	266	8	0	0	0	20	0	51	51
4	260209_2.0017	Łany	366	456	213	282	3	0	343	9	7	0	0	16	0	91	91
5	260209_2.0019	Mierzawa	593	620	221	289	4	0	494	15	6	0	4	89	0	124	124
6	260209_2.0027	Pokrzywnica	201	194	128	272	3	0	195	7	2	0	0	4	0	39	39
7	260209_2.0028	Promyk	103	68	30	69	0	0	97	3	0	0	0	6	0	14	14
8	260209_2.0031	Przyłęczek	469	385	172	145	2	0	390	7	4	0	0	75	0	77	77
9	260209_2.0032	Przyłęk	476	456	159	206	2	0	430	8	1	0	0	45	0	91	91
Razem			2855	2730	1160	1553	18	0	2561	63	21	0	4	269	0	546	546

Skróty użyte w tabeli oznaczają:

- Id** identyfikator obrębu ewidencyjnego, o którym mowa w załączniku nr 1 do rozporządzenia w sprawie EGiB
Pobr pole powierzchni obrębu ewidencyjnego,
Ldz liczba działek ewidencyjnych
LJR liczba jednostek rejestrowych gruntów

¹⁾ nie dotyczy działek obejmujących grunty zmeliorowane, o których mowa kolumnie 16.

Tabela nr 2 - Podstawowe informacje charakteryzujące sposób założenia i prowadzenia EGiB

Lp.	Obręb		Materiały źródłowe wykorzystane do założenia/ odnowienia EGiB ²⁾	Szacunkowa liczba punktów granicznych ogółem	Szacunkowy odsetek pkt granicznych, określonych z błędem średnim: [m]						Mapa ewidencyjna			Informacje o osnowie geodezyjnej wykorzystanej do założenia EGiB ³⁾
	Id	nazwa			≤ 0,10	0,11 - 0,30	0,31- 0,60	0,61- 1,00	1,01- 3,0	≥ 3m	postać mapy ⁴⁾	skala	Układ współrzęd.	
1	260209_2.0006	Jeziorki	scalenie gruntów 1971 r.	362	0	10%	10%	70%	10%	0	mapa z wektoryzacji rastra	1:5000	2000/7	
2	260209_2.0007	Judasze	scalenie gruntów 1937 r.	548	0	10%	10%	70%	10%	0	mapa z wektoryzacji rastra	1:5000	2000/7	
3	260209_2.0008	Kaziny	scalenie gruntów 1971 r.	722	0	10%	10%	70%	10%	0	mapa z wektoryzacji rastra	1:5000	2000/7	
4	260209_2.0017	Łany	scalenie gruntów 1927 r.	1311	0	20%	5%	70%	5%	0	mapa z wektoryzacji rastra	1:5000	2000/7	
5	260209_2.0019	Mierzawa	geodezyjny pomiar terenowy 1963 r.	2406	0	30%	10%	50%	10%	0	mapa z wektoryzacji rastra	1:5000	2000/7	
6	260209_2.0027	Pokrzywnica	scalenie gruntów 1937 r.	692	0	10%	10%	70%	10%	0	mapa z wektoryzacji rastra	1:5000	2000/7	
7	260209_2.0028	Promyk	geodezyjny pomiar terenowy 1963 r.	312	0	5%	15%	70%	10%	0	mapa z wektoryzacji rastra	1:5000	2000/7	
8	260209_2.0031	Przyłęczek	scalenie gruntów 1975 r.	2033	0	20%	5%	70%	5%	0	mapa z wektoryzacji rastra	1:5000	2000/7	
9	260209_2.0032	Przyłęk	scalenie gruntów 1975 r.	1512	0	20%	5%	70%	5%	0	mapa z wektoryzacji rastra	1:5000	2000/7	

Dodatkowe informacje i wyjaśnienia:

²⁾ Należy wpisać odpowiednio: geodezyjny pomiar terenowy z roku, scalenie gruntów zakończone w roku, fotomapa z roku, zdjęcia fotogrametryczne z roku, kataster pruski, kataster austriacki, inny.....

³⁾ Należy wpisać informacje charakteryzujące dokładność osnowy wykorzystanej do założenia EGiB oraz szacunkowy odsetek zachowanych na gruncie punktów osnowy.

⁴⁾ Należy wpisać odpowiednio: wektorowa, hybrydowa (raster mapy uzupełniany danymi wektorowymi) lub nieelektroniczna.

Tabela nr 3 - Podstawowe informacje, charakteryzujące sposób prowadzenia mapy zasadniczej, istotne dla procesu modernizacji EGİB

Lp.	Jednostka ewidencyjna		Postać mapy ⁵⁾	Układ współrzędnych	skala*	Liczba arkuszy*	Liczba operatów techn. ⁶⁾	Szacunkowa Lbud na MZ	Dodatkowe informacje o MZ ⁷⁾
	Id	nazwa							
1	260209_2.0006	Jeziorki	hybrydowa	2000/7	1:1000 1:2000	5 4	64	57	
2	260209_2.0007	Judasze	hybrydowa	2000/7	1:1000	6	74	45	
3	260209_2.0008	Kaziny	hybrydowa	2000/7	1:1000 1:2000	4 6	81	149	
4	260209_2.0017	Łany	hybrydowa	2000/7	1:1000 1:2000	12 8	228	276	
5	260209_2.0019	Mierzawa	hybrydowa	2000/7	1:1000 1:2000	21 8	288	274	
6	260209_2.0027	Pokrzywnica	hybrydowa	2000/7	1:1000	7	128	259	
7	260209_2.0028	Promyk	hybrydowa	2000/7	1:1000	5	45	49	
8	260209_2.0031	Przyłęczek	hybrydowa	2000/7	1:1000 1:2000	14 7	145	113	
9	260209_2.0032	Przyłęk	hybrydowa	2000/7	1:1000 1:2000	11 6	126	201	

*liczba arkuszy dotyczy materiałów źródłowych w postaci nieelektronicznej

⁵⁾ Należy wpisać odpowiednio: wektorowa, hybrydowa (raster mapy uzupełniany danymi wektorowymi) lub nieelektroniczna.

⁶⁾ Należy wpisać szacunkową łączną liczbę operatów technicznych sporządzonych w związku z aktualizacją danych EGİB, GESUT, BDOT500 oraz MZ.

⁷⁾ Przez dodatkowe informacje należy rozumieć informacje istotne z punktu widzenia realizacji przedmiotu zamówienia np. mapa zasadnicza o kompletnej treści, mapa zasadnicza o niepełnej treści – brak danych określających sieci uzbrojenia terenu.

Tabela nr 4 - Podstawowe informacje charakteryzujące systemy teleinformatyczne w których jest, oraz w których będzie prowadzona EGİB

Nazwa systemu / oprogramowania	Przeznaczenie systemu / oprogramowania	System / oprogramowanie dostosowane do obowiązującego modelu danych		System umożliwia eksport danych w formatach:	System umożliwia import danych w formatach:	System umożliwia import danych w formacie GML z rejestracją historii zmian:		Uwagi i dodatkowe wyjaśnienia
		tak	nie			tak	nie	
EWOPIS	Prowadzenie części opisowej	tak	-	GML, SWDE	GML, SWDE	tak	-	
EWMAPA	Prowadzenie części kartograficznej	tak	-	GML, SWDE, DXF, TXT	GML, SWDE, DXF, TXT	-	nie	

II. Zakres przewidywanych prac do wykonania

1. Modernizacja EGİB przeprowadzana na podstawie niniejszego projektu dotyczyć będzie:

1) gruntów, w tym:

- granic obrębów ewidencyjnych,*
- działek ewidencyjnych,*
- użytków gruntowych, w tym ich aktualności i oznaczeń,*
- klasyfikacji gleboznawczej zmienionych użytków gruntowych, podlegających gleboznawczej klasyfikacji,*
- praw do nieruchomości gruntowych;*

2) budynków*;

3) obiektów trwale związanych z budynkami,*

4) nieruchomości lokalowych*;

5) podmiotów ujawnionych w ewidencji*.

2. Działania modernizacyjne dotyczące gruntów obejmować będą czynności mające na celu:

- utworzenie cyfrowych zbiorów: punktów granicznych, obrębów ewidencyjnych oraz działek ewidencyjnych, w rozumieniu § 9 rozporządzenia w sprawie EGİB, wraz z atrybutem *Geometria*;*
- utworzenie cyfrowych zbiorów danych dotyczących konturów użytków gruntowych oraz konturów klasyfikacyjnych;
- obliczenie pól powierzchni działek ewidencyjnych, dla których współrzędne punktów granicznych określone zostaną z wymagana dokładnością,
- obliczenie pól powierzchni klasoużytków w działkach, których pola powierzchni ulegną zmianie, lub które obejmują zmienione użytki gruntowe lub klasy bonitacyjne;
- uzupełnienie bazy danych EGİB, dotyczących działek, odpowiednimi wartościami brakujących atrybutów:
 - numer elektronicznej KW,*
 - Id rejonu statystycznego,*
 - ważność od oraz ważność do,*
 - informacja o dokładności reprezentacji pola powierzchni działki ewidencyjne (DZP);*

- 6) weryfikacja danych EGiB, dotyczących praw do gruntów, z danymi Elektronicznej KW oraz wyeliminowanie stwierdzonych niezgodności;
- 7) sprawdzenie, czy ujawnione w EGiB osoby prawne oraz jednostki organizacyjne, jako władający gruntami, dla których ze względu na brak księgi wieczystej, zbioru dokumentów albo innych dokumentów nie można ustalić ich właścicieli, faktycznie władają tymi gruntami oraz ustalenie podmiotów, które aktualnie tymi gruntami władają, w przypadku stwierdzenia, że dotychczasowe wpisy w tym zakresie są niezgodne ze stanem faktycznym, a także ustalenie aktualnych władających takimi gruntami, w przypadku stwierdzenia, że osoby fizyczne ujawnieni w takiej roli w EGiB nie żyją;
3. Działania modernizacyjne dotyczące budynków obejmować będą czynności mające na celu:
 - 1) utworzenie cyfrowych zbiorów danych dotyczących budynków – geometrycznych i opisowych;*
 - 2) utworzenie cyfrowych zbiorów danych dotyczących obiektów trwale związanych z budynkami;*
 - 3) uzupełnienie istniejących zbiorów danych dotyczących budynków brakującymi danymi geometrycznymi;*
 - 4) uzupełnienie istniejących zbiorów danych dotyczących budynków brakującymi atrybutami:*)
 - a) *numer elektronicznej KW*, w odniesieniu do budynków znajdujących się na gruntach oddanych użytkowanie wieczyste,*
 - b) *szczegółowa funkcja budynku*,*
 - c) *inna funkcja budynku*,*
 - d) *klasa budynku wg PKOB*,*
 - e) *koniecObiekt*, w przypadku budynków ujawnionych w EGiB a nie istniejących w świecie rzeczywistym;
 - 5) weryfikację danych ewidencyjnych dotyczących praw do nieruchomości budynkowych z danymi elektronicznej KW oraz wyeliminowanie stwierdzonych niezgodności.
4. Działania modernizacyjne dotyczące nieruchomości lokalowych mają na celu utworzenie zgodnych z obowiązującym modelem pojęciowym cyfrowych zbiorów danych dotyczących lokali stanowiących odrębne nieruchomości* / weryfikację danych ewidencyjnych dotyczących nieruchomości lokalowych z danymi elektronicznej KW oraz wyeliminowanie stwierdzonych niezgodności.*
5. Działania modernizacyjne dotyczące podmiotów ujawnionych w ewidencji mają na celu:
 - 1) uzupełnienie brakujących danych dotyczących podmiotów ujawnionych w bazie danych EGiB powiatu Jędrzejowskiego danymi pozyskanymi z rejestrów:
 - a) PESEL – w odniesieniu do osób fizycznych,
 - b) REGON – w odniesieniu do osób prawnych oraz jednostek organizacyjnych;
6. Sposób i warunki techniczne wykonania prac, związanych z modernizacją EGiB, określa opis przedmiotu zamówienia publicznego.

III. Źródła danych ewidencyjnych i metody ich pozyskania

Wariant 1⁸⁾ ust. 1 i 2

1. Podstawowymi źródłami danych EGiB dotyczących punktów granicznych oraz przebiegu granic działek ewidencyjnych, dla obrębów ewidencyjnych Jeziorki, Judasze, Kaziny, Łany, Pokrzywnica, Promyk, Przyłęczek, Przyłęk, dla obszarów określonych na kopiach map ewidencyjnych, stanowiących załączniki nr 1 do niniejszego projektu*, będą:

⁸⁾ Wariant 1 dotyczy obrębów ewidencyjnych, dla których materiały źródłowe ich założenia są niewiarygodne lub nie zawierają danych umożliwiających obliczenie współrzędnych punktów granicznych z wymaganą dokładnością.

- 1) wyniki, wykonanych w procesie modernizacji EGiB, geodezyjnych pomiarów sytuacyjnych (poprzedzonych ustaleniem przebiegu granic działek ewidencyjnych);
 - 2) operaty techniczne, zawierające wyniki prac geodezyjnych i kartograficznych wykonywanych na potrzeby postępowań administracyjnych i sądowych oraz czynności cywilno-prawnych, dotyczące w szczególności: podziałów nieruchomości, rozgraniczeń nieruchomości, scaleń gruntów, wymiany gruntów, scaleń i podziałów nieruchomości, wznowienia znaków granicznych - po przetworzeniu zawartych w nich danych zgodnie z zasadami określonymi w rozdziale III i IV OPZ;
2. Operat techniczny*/operaty techniczne* zawierający materiały źródłowe założenia EGiB będą wykorzystywane w procesie ustalania przebiegu granic działek ewidencyjnych jako materiały pomocnicze, przede wszystkim jeżeli zaistnieją okoliczności, o których mowa w § 39 ust. 3 rozporządzenia w sprawie EGiB.

Wariant 2⁹⁾ ust. 1 i 2

1. Podstawowymi źródłami danych EGiB dotyczących punktów granicznych oraz przebiegu granic działek ewidencyjnych, dla obrębów ewidencyjnych Mierzawa, dla obszarów określonych na kopiach map ewidencyjnych, stanowiących załączniki nr 1 do niniejszego projektu*, będą materiały PZGiK, po przetworzeniu zawartych w nich danych zgodnie z zasadami określonymi w rozdziale III i IV OPZ, w tym:
 - 1) stanowiące podstawę założenia EGiB,
 - 2) stanowiące podstawę odnowienia operatu ewidencyjnego*,
 - 3) zawierające dane wcześniejszego etapu modernizacji EGiB*,
 - 4) operaty techniczne, zawierające wyniki prac geodezyjnych i kartograficznych wykonywanych na potrzeby postępowań administracyjnych i sądowych oraz czynności cywilno-prawnych, dotyczące w szczególności: podziałów nieruchomości, rozgraniczeń nieruchomości, scaleń gruntów, wymiany gruntów, scaleń i podziałów nieruchomości, wznowienia znaków granicznych - przetworzone zgodnie z zasadami określonymi w rozdziale III i IV OPZ.
2. Uzupełniającym źródłem danych dotyczących punktów granicznych oraz przebiegu granic działek ewidencyjnych, w obrębach ewidencyjnych, o których mowa w ust. 1, będą wyniki geodezyjnych pomiarów sytuacyjnych (poprzedzonych ustaleniem przebiegu granic działek ewidencyjnych) wykonanych w procesie modernizacji EGiB w odniesieniu do granic działek ewidencyjnych, dla których brak jest odpowiednich materiałów PZGiK lub materiały te nie pozwalają na określenie położenia punktów granicznych w sposób wiarygodny lub z wymaganą dokładnością.
3. Źródła i metody pozyskania danych dotyczących: konturów użytków gruntowych, konturów klasyfikacyjnych, numeru elektronicznej KW, numeru rejestru zabytków, Id rejonu statystycznego, informacji, czy działka ewidencyjna objęta jest formą ochrony przyrody, konturów budynków, głównych funkcji budynków oraz innych funkcji budynków określają postanowienia rozdziału III i IV OPZ.
4. Atrybut *klasa budynku wg PKOB* jest atrybutem wyliczalnym na podstawie atrybutu *główna funkcja budynku*.
5. Atrybut *rodzaj budynku wg KŚT* jest atrybutem wyliczalnym na podstawie atrybutu *klasa budynku wg PKOB*.

⁹⁾ Wariant 2 dotyczy obrębów ewidencyjnych, dla których materiały źródłowe ich założenia są wiarygodne oraz zawierają dane umożliwiające, po ich odpowiednim przetworzeniu, obliczenie współrzędnych punktów granicznych z wymaganą dokładnością.

6. Dane dotyczące podmiotów ewidencyjnych zostaną zweryfikowane i uzupełnione zgodnie z zasadami w rozdziale IV OPZ.

IV. Postanowienia końcowe:

1. Przewidywany sposób wyłonienia wykonawcy prac – przetarg nieograniczony.
2. Przewidywany termin:
 - 1) rozpoczęcia prac objętych projektem – **kwiecień 2019r.**
 - 2) zakończenia prac objętych projektem – **grudzień 2020r.**
3. Przewidywany koszt przedsięwzięcia **454 850 zł.**
4. Źródła finansowania – środki UE uzupełnione środkami Starostwa Powiatowego w Jędrzejowie.

Opracował z up. Starosty Jędrzejowskiego
mgr inż. Andrzej Dutkiewicz
Naczelnik Wydziału Geodezji, Kartografii,
Katastru i Gospodarki Nieruchomościami
Geodeta Powiatowy dnia 19.12.2018r.

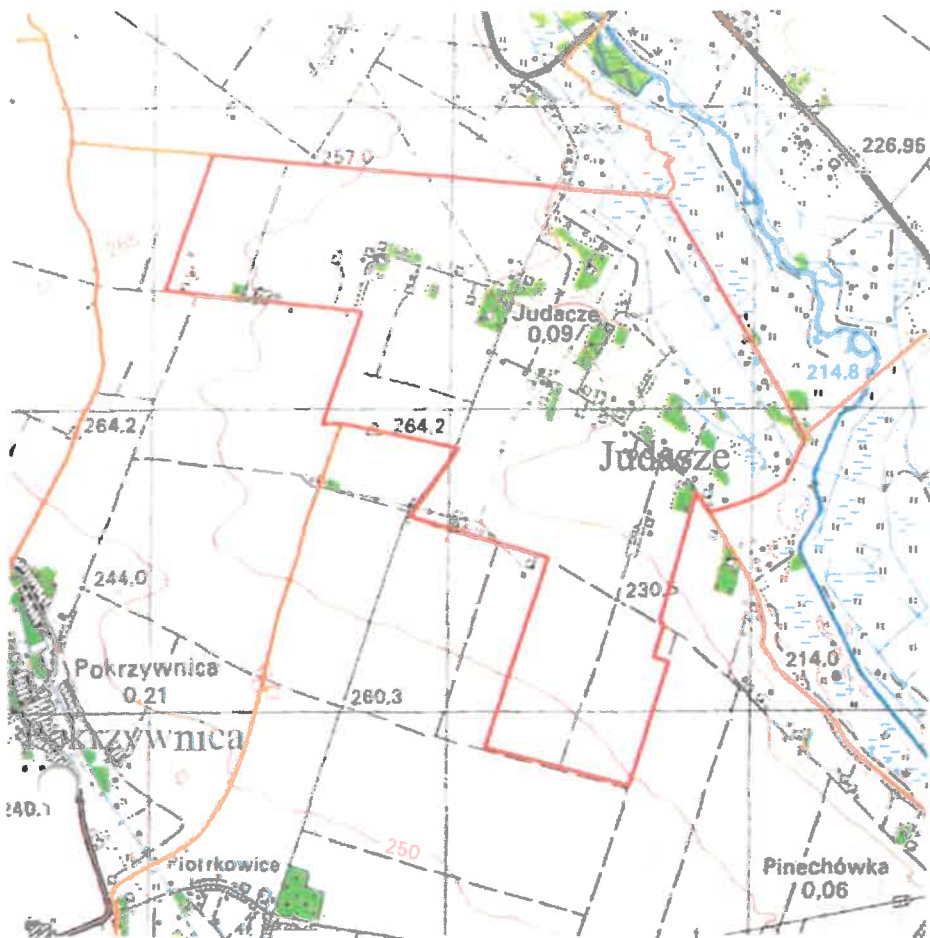
Uzgodniono dnia 18 grudnia 2018r.

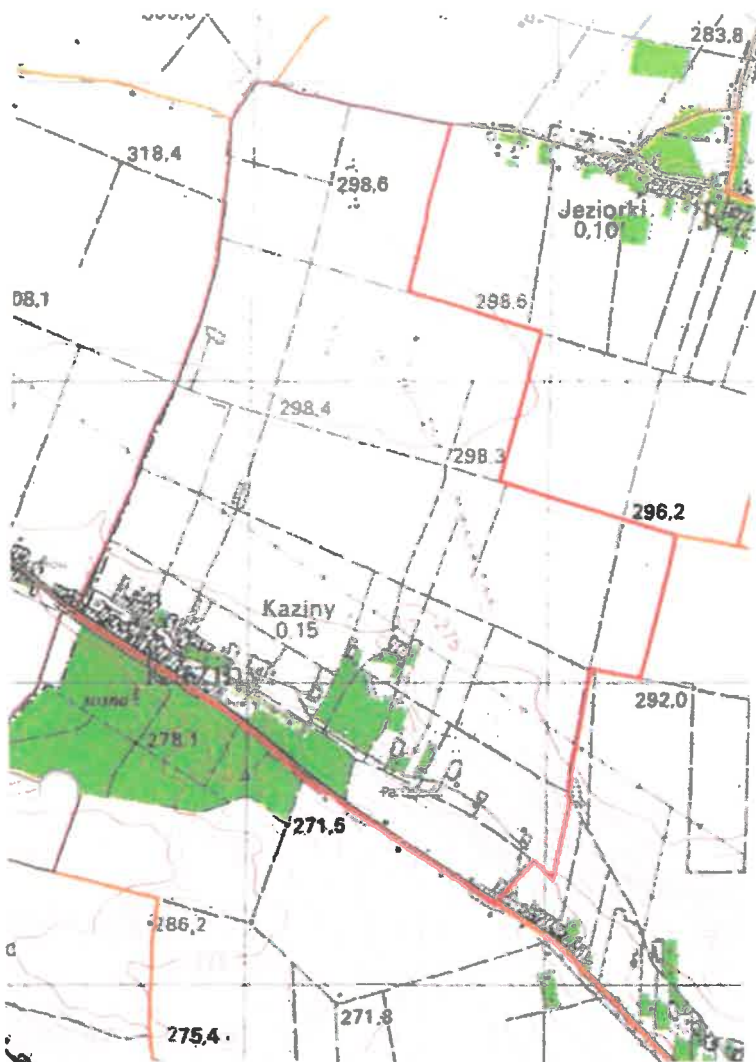
**Wojewódzki Inspektor
Nadzoru Geodezyjnego i Kartograficznego
Województwa Świętokrzyskiego**

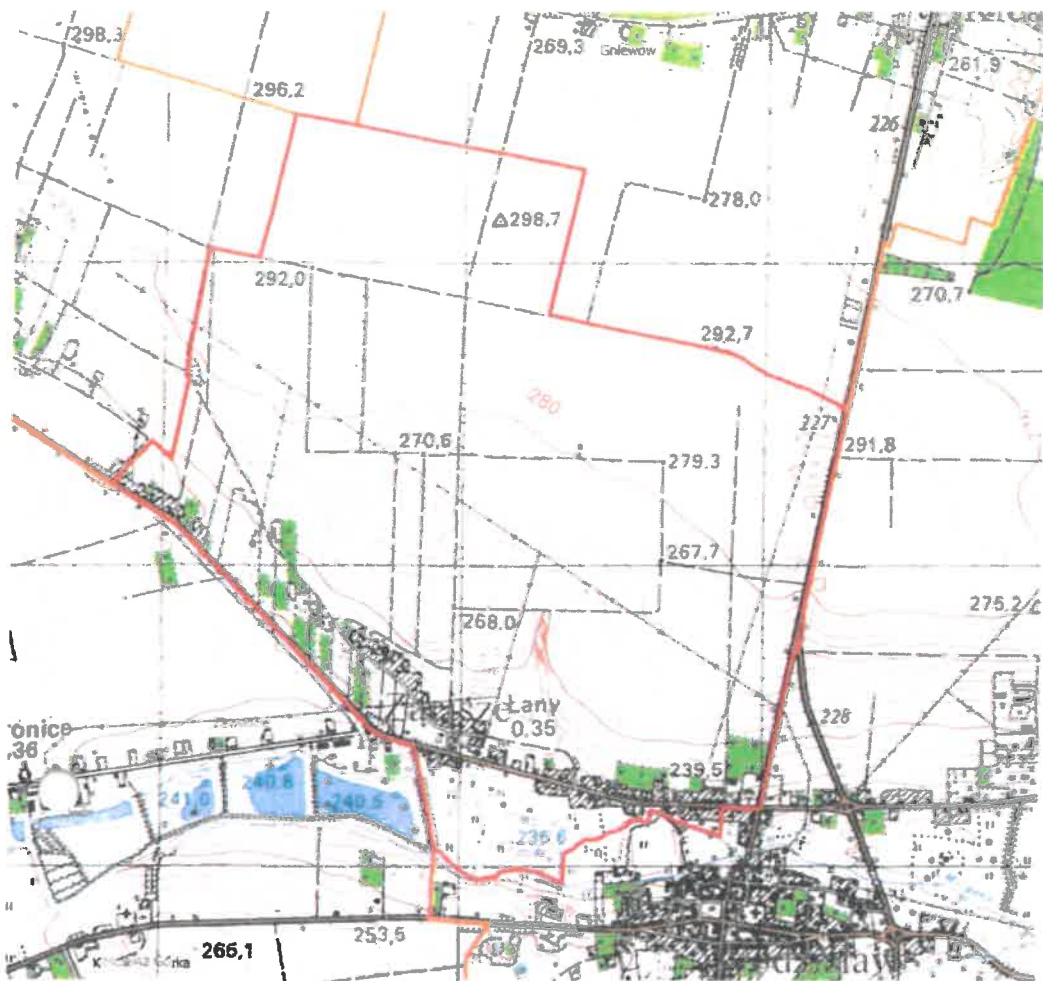
ŚWIĘTOKRZYSKI WOJEWÓDZKI
INSPEKTOR NADZORU GEODEZYJNEGO
I KARTOGRAFICZNEGO

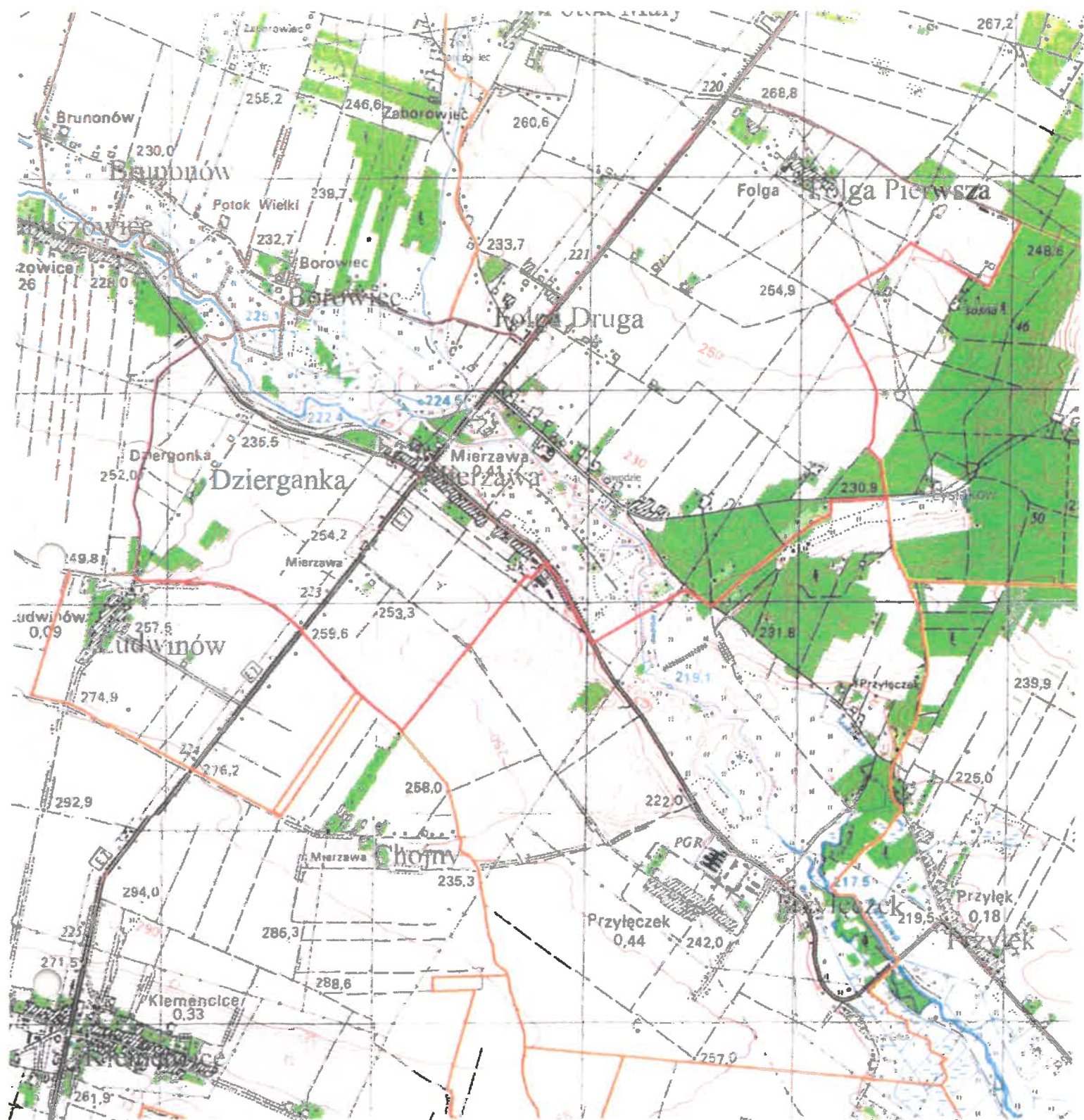
mgr inż. Andrzej Peczyński

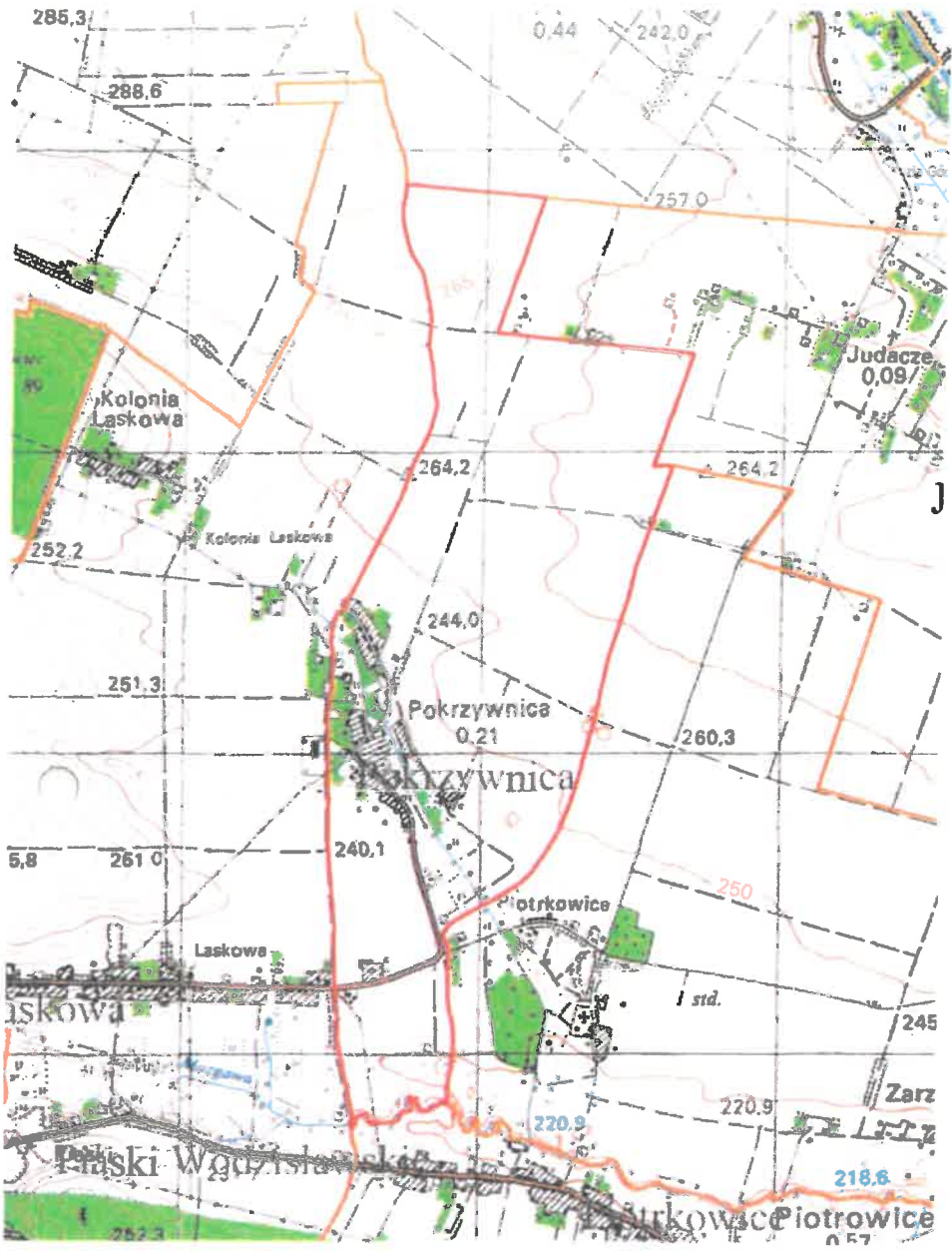












J

